

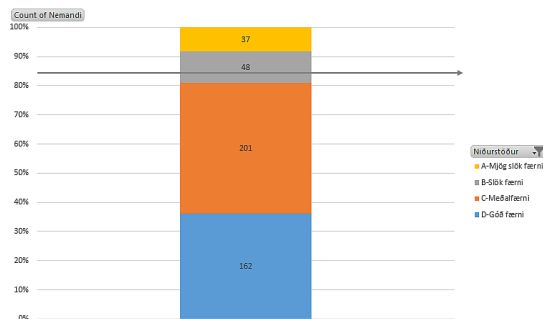
Leið til læsis 6 ára og HLJÓM-2 5 ára árið 2014

5 ÁRA OG 6 ÁRA SKIMUN ÚT FRÁ GRUNNSKÓLUM
OG LEIKSKÓLUM HAUSTIÐ 2014

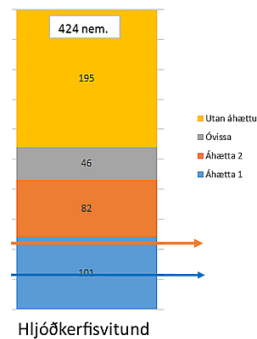
Skólaskrifstofa Hafnarfjarðar janúar 2015

Samanburður 5 og 6 ára 2014

HLJÓM-2 = 19% í áhættu
í stað 16% stöðlunar

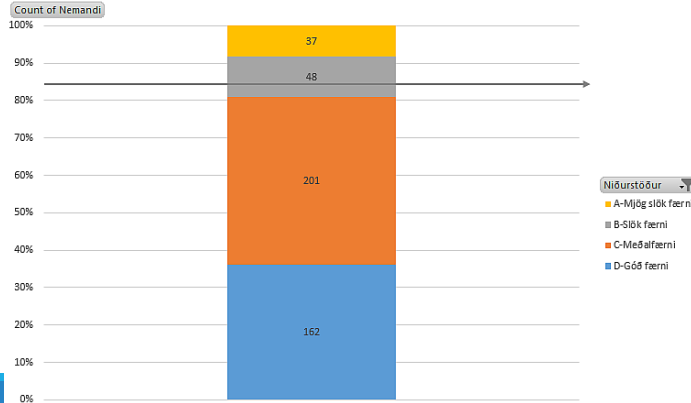


Ltl – hljóðkerfisvitund = 43% í áhættu
í stað 22% stöðlunar

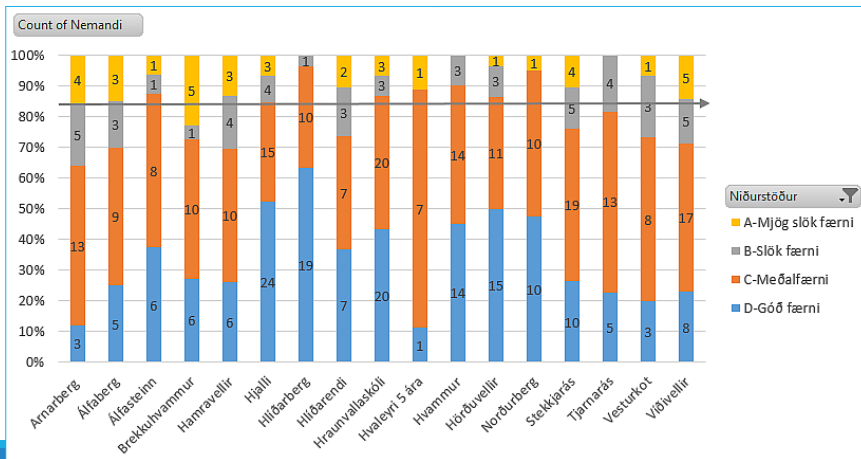


Heildarniðurstöður HLJÓM-2

448 börn af 465 koma með niðurstöður eða 96,3% 5 ára barna í leikskólunum. 81% barna í leikskólum ná viðmiði sem 84% eiga að hafa samkvæmt viðmiðum (markmið árið 2017).



HLJÓM-2 eftir leikskólum

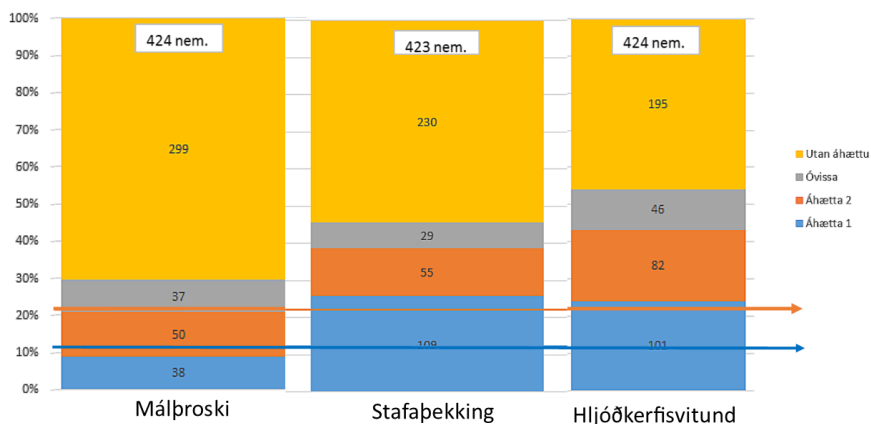


Samantekt LEIÐ TIL LÆSIS

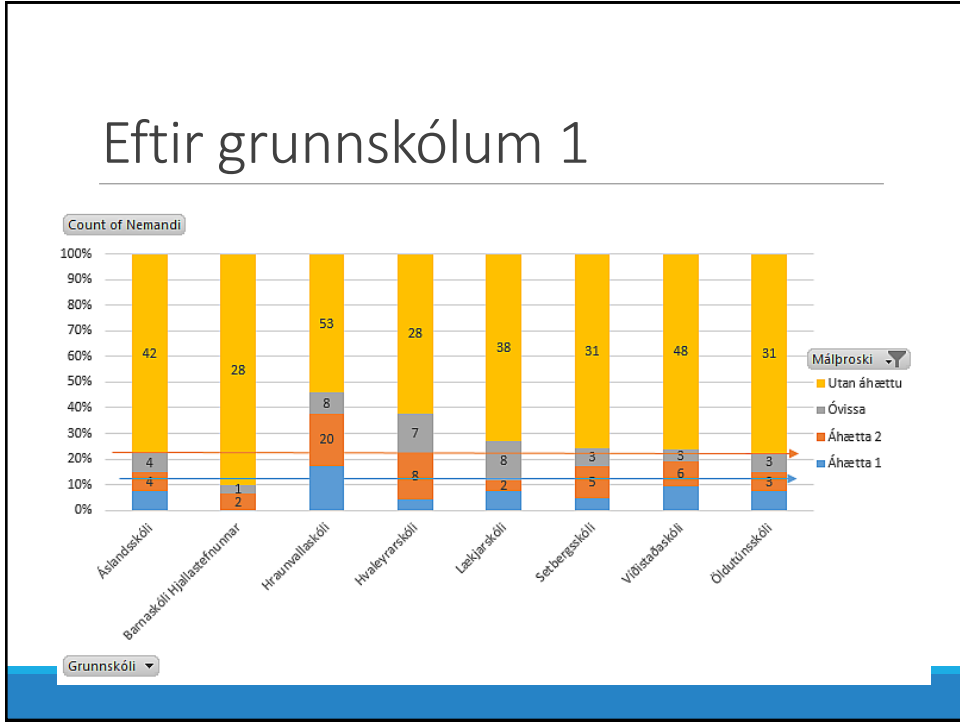
Myndin hér áfram eru heildarniðurstöður **Leið til læsis** skimunar 6 ára í grunnskólum Hafnarfjarðar haustið 2014 (skólar bæjarins og Barnaskóli Hjallastefnunnar). Niðurstöðurnar ná til 424 barna af 443 að við best getum séð að eru í grunnskólunum svo 19 vantar. Þátttaka er því 95,7%.

398 barnanna koma úr leikskólunum í bænum og 26 börn koma því annars staðar frá („aðrir leikskólar“ eru saman í töflu). Skimunin er talin gefa vísbendingar um upphafsstöðu nemenda þegar þeir koma í grunnskóla. Skimun **Leið til læsis** er stöðluð samkvæmt fjórum kvörðum, **Áhætta 1** sem er mikill vandi (12% skv. stöðlun), **Áhætta 2** sem er vægari vandi (10%) en **Óvissa** og **Utan áhættu** er afgangurinn (78%).

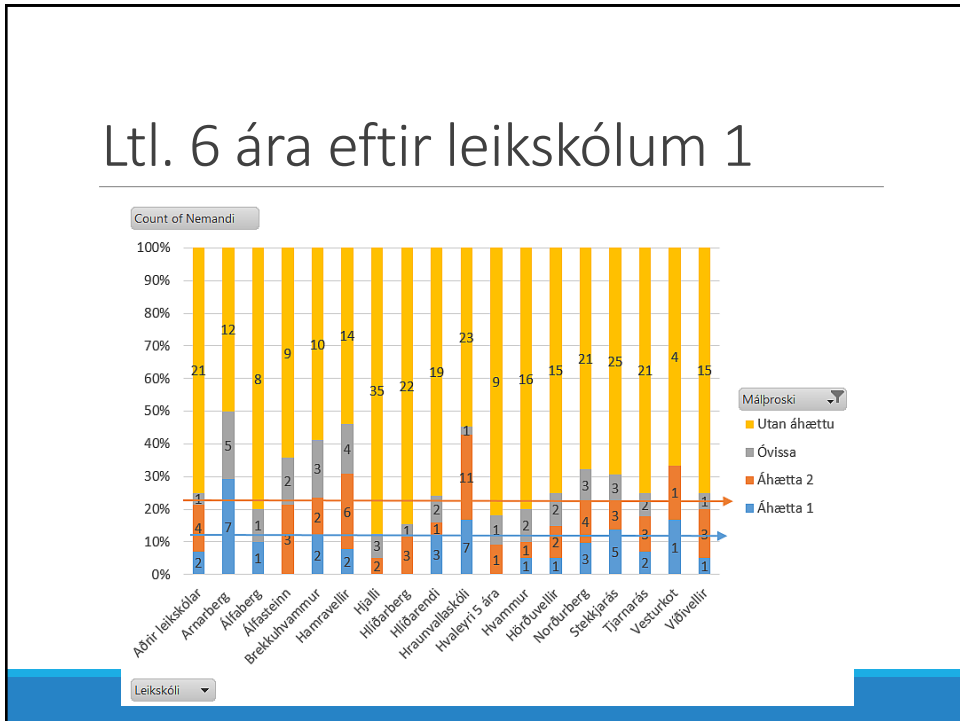
Heildarniðurstöður Ltl. 6 ára



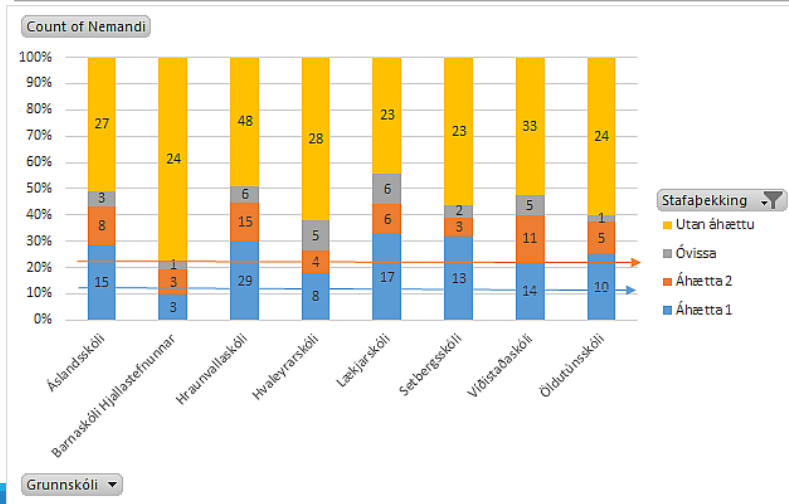
Eftir grunnskólum 1



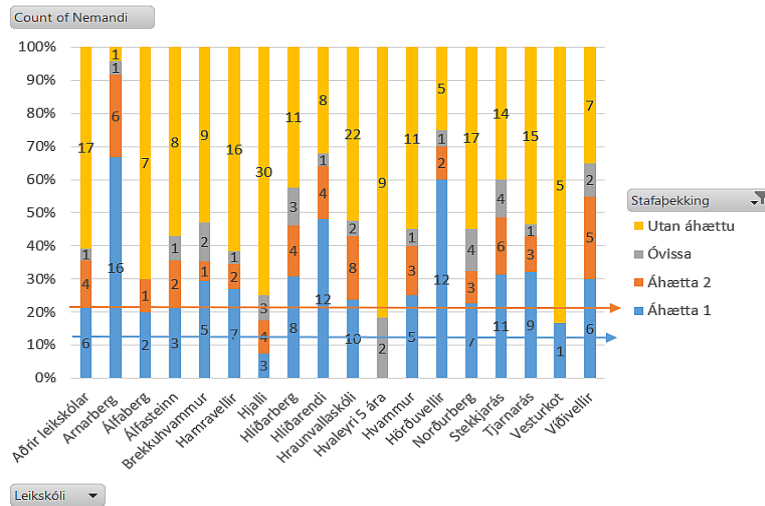
Ltl. 6 ára eftir leikskólum 1



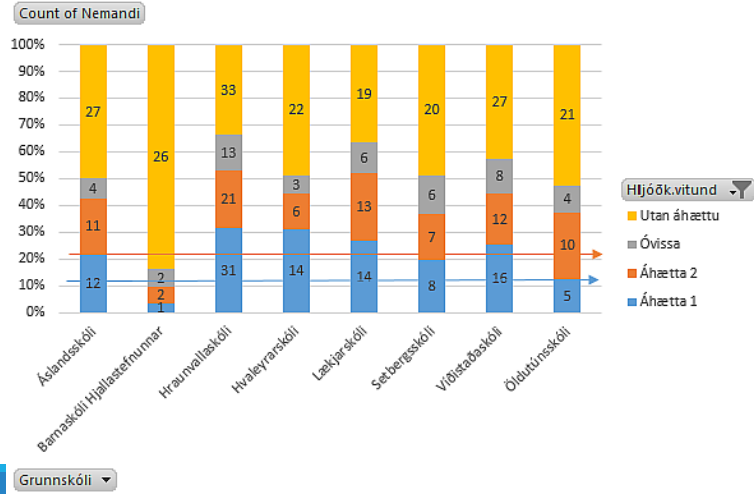
Eftir grunnskólum 2



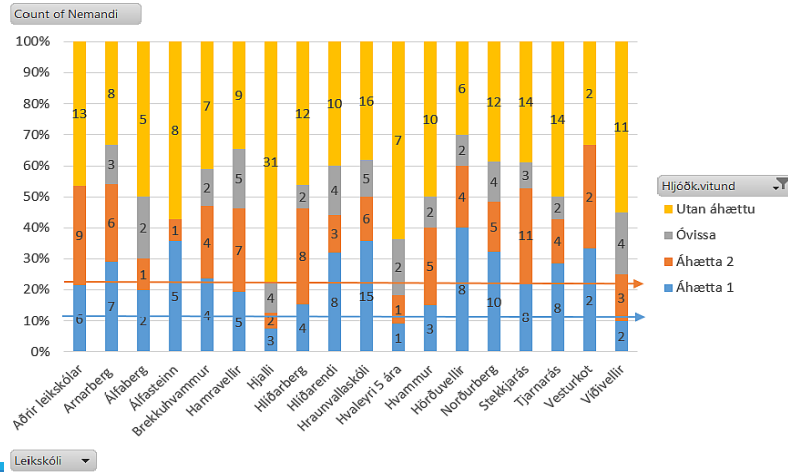
Ltl. 6 ára eftir leikskólum 2



Eftir grunnskólum 3



Ltl. 6 ára eftir leikskólum 3



Niðurstöður leikskóla

Niðurstöður fyrir Vesturkot eru ekki eins marktækar því mjög fá börn eru þar að baki (gæti það stafað af því að nemendur úr þeim skóla fóru frekar í 5 ára deild Hvaleyrarskóla?). Hafið í huga að sökum fárra nemenda á hverjum skóla eru vikið mikil varðandi tölfræði þótt mjög skýrt sé með fjölda nemenda í vanda frá hverjum skóla.

Meginsjónarmiðið er að því betur sem börn eru undirbúin í leikskóla því betri árangri munu þau ná síðar í námi og forspá um lestrarfærni í framtíðinni er talin mikil frá leikskólaárunum (skv. HLJÓM-2).

Málproski: Margir skólar eru innan viðmiðunarmarka en nokkrir utan, t.d. skólarnir á Völlumum.

Stafaþekking: Ólíkar niðurstöður eru eftir skólum og sumir skólar langt frá viðmiðum, s.s. Arnarberg, Hlíðarendi, Hörðuvellir, Stekkjarás og Víðivellir. Afgerandi veikleikar hvað varðar stafaþekkingu sem að krefst viðbragða til íhlutunar í mörgum leikskólum.

Hljóðkerfisvitund: Er ekki mjög frábrugðin eftir leikskólum þótt aðeins Hjalli sé innan viðmiðunarmarka. Afgerandi veikleikar hvað varðar hljóðkerfisvitund sem krefst viðbragða til íhlutunar í öllum leikskólum.

Niðurstöður grunnskóla

Meginniðurstöður eru varðandi hafnfirski nemendur haustið 2014 að það er aðeins varðandi málproska sem hafnfirski börn fylgja normalkúrfu stöðlunar. Í stafaþekkingu og hljóðkerfisvitund eru rúmlega 40% nemenda með vanda á meðan stöðlun segir að það eigi að vera 22% nemenda. Það eru því talsvert stór hópur nemenda í Hafnarfirði sem á í vanda við upphaf grunnskólanámsins eða tvöfalt fleiri en normaldreifing gerir ráð fyrir. Í því felst talsverð áskorun til grunnskólanna og skilaboð til leikskólanna.

Málproski: Sá þáttur sem nemendur standa best að vígi en nemendur í Hraunvalla-skóla eru undir viðmiðum.

Stafaþekking: Ekki virðist mikill munur milli hafnfirskra skóla. Nemendur í Barnaskóla Hjallastefnunnar og Hvaleyrarskóla koma betur út en aðrir skólar.

Hljóðkerfisvitund: Skólarnir eru svipaðir með tilliti til hljóðkerfisvitundar, þ.e. allir eru yfir viðmiðunarmörkum nema nemendur í Barnaskóla Hjallastefnunnar.